

## Le Cuivré des marais

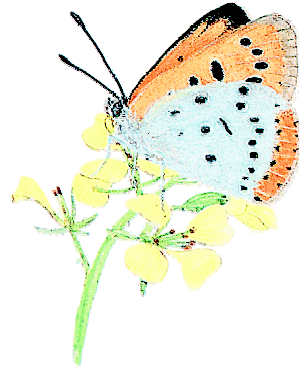
### *Lycaena dispar* (Haworth, 1803)

Code Natura 2000 : 1060

- Classe : Insectes
- Ordre : Lépidoptères
- Famille : Lycaenidés

#### Statut et Protection

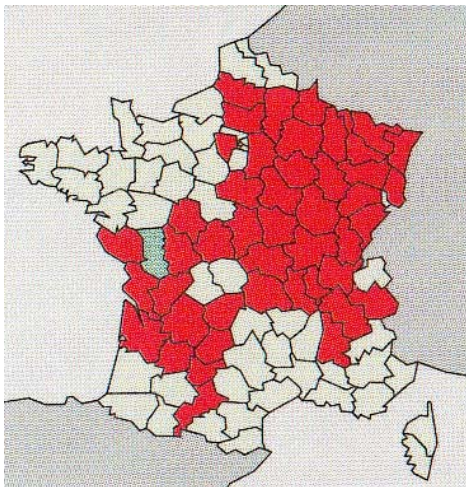
- Protection nationale : arrêté du 22 juillet 1993 ; JO du 24 septembre 1993
- Directive Habitats : annexes II et IV
- Convention de Berne : annexe II



Source dessin de Gilbert Hodebert, extrait de Inventaire de la faune menacée en France, Nathan-MNHN, Paris, 1994

#### Répartition en France et en Europe

C'est une espèce paléarctique dont l'aire de répartition est morcelée depuis la France jusqu'à l'est de l'Asie.



#### Description de l'espèce

L'envergure de l'aile antérieure : 13 mm à 20 mm. La deuxième génération est plus petite que la première.

##### Papillon mâle :

*Ailes antérieures* : le dessus de l'aile est orange cuivré, bordé de noir. Cette face présente une tache discale noire. Le dessous de l'aile est orange.

*Aile postérieures* : le dessus de l'aile est orange cuivré, bordé de noir. Elle est fortement ombrée de noir sur le bord anal.

**ELEMENT CARACTERISTIQUE** : le dessous est gris pâle bleuté avec des points noirs liserés de blanc et une large bande submarginale orange vif.

Papillon femelle : les femelles sont plus grandes que les mâles.

*Ailes antérieures* : le dessus de l'aile est orange cuivré, bordé de noir. Elle présente deux taches noires situées dans la cellule discoïdale. On observe une série de points noirs dans les cellules post-discoïdales. Le dessous de l'aile est orange.

*Ailes postérieures* : le dessus de l'aile est brun avec une bande orange sur le bord externe. Le dessous de l'aile est identique au mâle.

Œuf : il est gris très clair avec six ou sept sillons disposés en étoile et mesure 0,6 mm de diamètre. Il est très caractéristique et se reconnaît aisément à l'aide d'une simple loupe de poche.

Chenille : elle est de couleur verte ou jaune-vert, difficilement repérable sur le terrain. Elle mesure de 23 à 25 mm au dernier stade. La couleur verte vire au brun en phase de prénymphe.

Chrysalide : la chrysalide est jaune brunâtre et mesure 14 mm. Elle vire au noir peu avant l'éclosion.

## Biologie et Ecologie

**Cycle de développement :** L'espèce est bivoltine (2 générations par an) en France. Parfois, un troisième vol peut être observé pour les populations situées dans la partie sud de son aire de répartition.

**Œufs :** les périodes de ponte sont les mêmes que les périodes de vol des adultes. L'incubation des œufs dure 10 à 12 jours en mai et 5 à 9 jours en août.

**Chenilles :** il y a cinq stades larvaires. Les individus issus de la deuxième génération hivernent (diapause).

**Chrysalides :** la nymphose des chenilles hivernantes a lieu au cours du mois de mai et dure entre 12 et 16 jours. La nymphose des chenilles issues des adultes de la première génération se déroule fin-juillet - début-août.

**Adultes :** la première génération s'observe à partir du 15 mai jusqu'à la fin-juin. Les adultes ont une durée de vie moyenne de 8 à 10 jours. Les papillons de la génération printanière sont de grande taille et très colorés alors que ceux de la seconde génération sont plus petits.

**Régime alimentaire :** les chenilles sont phytophages. Les plantes hôtes sont les oseilles du genre *Rumex* (Polygonacées). Les adultes sont floricoles. Ils consomment le nectar de nombreuses plantes de la mégaphorbiaie (menthes *Mentha spp.*, Eupatoire chanvrine *Eupatorium cannabinum...*).

**Activité et reproduction :** le vol des adultes est rapide par journées ensoleillées. Ils peuvent s'éloigner de plusieurs kilomètres de leur lieu d'origine ce qui leur permet de coloniser de nouveaux biotopes. En période de reproduction, les mâles ont un comportement très belliqueux, défendant leur territoire vis-à-vis de leurs congénères sur un rayon d'environ 20 m, perchés sur une herbe plus haute. La ponte a lieu le plus souvent sur la face supérieure des feuilles. Chaque femelle dépose entre 120 et 180 œufs, généralement pondus isolément.

**Caractères écologiques :** l'espèce se rencontre principalement en plaine dans des prairies humides. Elle peut être observée jusqu'à 500 m d'altitude. Les milieux doivent être ouverts et ensoleillés. Dans de nombreuses zones, suite à une fragmentation importante de l'habitat potentiel, les populations se limitent à de petits îlots le long de fossés humides rarement fauchés.

## Etat des populations et tendances d'évolution des effectifs

En France, actuellement, *Lycaena dispar* est globalement moins menacée que d'autres espèces de Lépidoptères liées aux zones humides pour lesquelles on observe un isolement des populations très important. Certains considèrent même que l'espèce est en voie d'extension. Ceci semble être dû à sa mobilité plus importante lui permettant une colonisation des habitats potentiels. Par contre, dans le sud-ouest de la France, elle est considérée comme menacée, car le nombre de localités où l'espèce est présente diminue fortement depuis plusieurs années.

## Menaces potentielles

L'assèchement des zones humides pour l'urbanisation ou l'agriculture est le facteur de menace le plus important.

Localement, la plantation de peupliers est le principal obstacle au maintien des populations en modifiant rapidement le tapis herbacé.

La fauche des bords des routes ou des chemins ainsi que le curage des fossés de drainage, mal positionnée dans le temps, peuvent provoquer la disparition de micro-milieus favorables à l'établissement de petits îlots de population. Ces micro-milieus sont indispensables à l'établissement de corridors de communication entre populations plus importantes.

Le pâturage intensif des prairies par des bovins provoque une eutrophisation du milieu néfaste aux populations de ce papillon (Lhonoré J., 1996).

## Localisation sur le site

L'espèce est présente sur le site, au lieu-dit Les Sables sur la commune d'Herry.

## Caractéristiques de l'espèce et de son habitat sur le site

4 mâles distincts ont été contactés en 2003 (données à 15 jours de différence) ainsi qu'une femelle. Deux animaux ont été observés sur une prairie assez humide à où abondent les plantes-hôtes du genre *Rumex* : *Rumex crispus*, *R. conglomeratus*, *R. acetosa* et sur le sentier la bordant. Cette population reste très mal connue.

## Mesures de gestion conservatoire

Une cartographie sur le site des stations où l'espèce est présente est à mettre en place, de même qu'un suivi des populations d'adultes.

Des opérations de fauche ou de pâturage très extensif bloquant l'évolution des prairies vers une mégaphorbiaie seront ensuite à mettre en œuvre.

